

- 1 Klicken Sie in das farbige Feld des angeschlossenen Wechselrichters oder der gewünschten Ertragswerte.
- 2 Klicken Sie auf das Lupensymbol.  
→ Die Übersicht wird aktualisiert und die Ertragsinformationen des Wechselrichters bzw. der Ertragswerte werden in der gewählten Übersicht als Linie dargestellt.
- 3 Wechseln Sie zur nächsten Übersicht, indem Sie auf die Angabe unter der Überschrift klicken.
- 4 Schließen Sie das Ertragsdatenfenster.  
→ Damit kehren Sie zum Hauptmenü zurück.

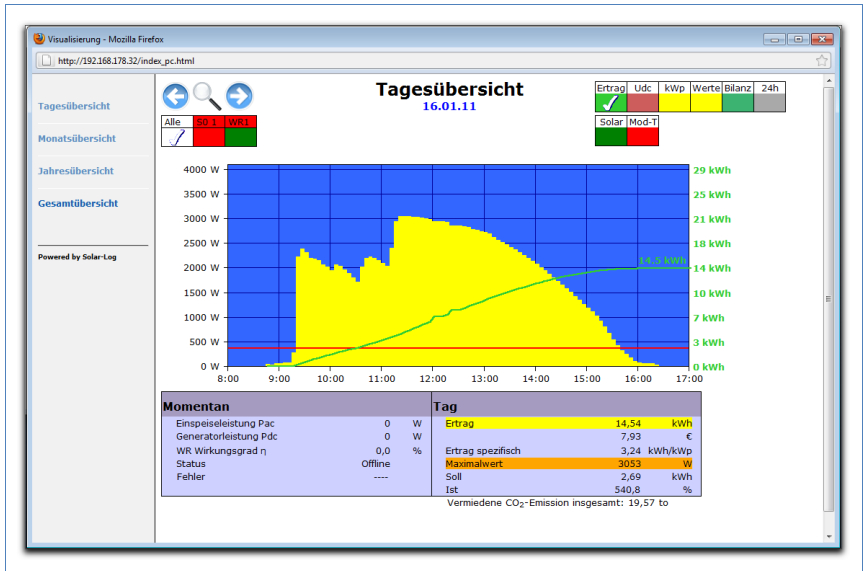
### 2.3.2 Was die Werte der Übersichten bedeuten

Bezeichnung	Einheit	Bedeutung
Einspeiseleistung Pac	W	Die aktuell eingespeiste Leistung P auf Wechselspannungsseite
Generatorleistung Pdc	W	Die aktuell eingespeiste Leistung P auf Gleichspannungsseite (Solargenerator)
WR Wirkungsgrad $\eta$	%	Der momentane Wirkungsgrad aus Generatorleistung und Einspeiseleistung. Die Herstellerangaben zum Wirkungsgrad des Wechselrichters können hier kontrolliert werden.
Status / Fehler		Status- und Fehlercodes der Wechselrichter. Die angezeigten Codes sind herstellerabhängig und müssen im Handbuch des jeweiligen Wechselrichters nachgeschlagen werden. Gleiche Statusmeldungen werden zusammengefasst.
Ertrag	kWh	Der Ertrag für den angezeigten Zeitraum (Tag, Monat, Jahr, Gesamt)

Bezeichnung	Einheit	Bedeutung
Ertrag spezifisch	kWh/kWp	Die Leistung dividiert durch die Anlagengröße. Dieser Wert ist ein guter Vergleichswert gegenüber anderen Anlagen.
Maximalwert	W	Der maximale Leistungswert innerhalb des angezeigten Zeitraums
Soll	kWh	Das Gerät führt eine Prognose-Statistik, die jedem Zeitraum einen gewissen Soll-Wert vorschreibt. Wird der Soll-Wert erreicht oder überschritten, wurde die prognostizierte Leistung erbracht.
Ist	%	Der Ist-Wert zeigt den prozentualen Anteil zwischen Ist-Ertrag und Soll-Ertrag an.

## 2.3.3 Tagesübersicht

- ▶ Wählen Sie [Tagesübersicht](#) in der linken Navigationsleiste.



Die Tageserträge werden in einem Kurvendiagramm dargestellt. Die rote Linie zeigt den Tages-Sollertrag an.

### Schaltflächen der Tagesübersicht

- **Ertrag:** Ertragslinie, über die die Ertragsentwicklung verfolgt werden kann. Zusätzlich wird eine rote Linie als Soll-Tagessumme dargestellt.
- **Udc:** Generatorspannung. Um die Spannung der einzelnen Strings anzuzeigen, darf nur ein Wechselrichter ausgewählt sein.
- **kWp:** Umstellung der Skalierung von der „Leistung in Watt“ nach „Leistung in kW/kWp“. Dadurch werden alle Kurven bezüglich ihrer spezifischen Leistung vergleichbar. Ebenso können nachlassende Modulleistungen erkannt werden.
- **°C:** Darstellung der Wechselrichter-Innentemperatur. Damit können Sie die korrekte Funktion der Lüfter kontrollieren. **Beachten Sie, dass Wechselrichter auf hohe Innentemperaturen ausgelegt sind.**

Die Temperaturanzeige wird nur bei Wechselrichtern dargestellt, die den entsprechenden Messwert liefern.

- **24h:** Darstellung der Leistung über 24 Stunden des Tages zur kompletten Anzeige des Stromverbrauchs über den Tag

### Zusätzliche Funktionen mit S0 Stromzähler

Die folgenden Anzeigen stehen Ihnen zusätzlich bei Anschluss eines S0-Stromzählers an den Solar-Log™ zur Verfügung:

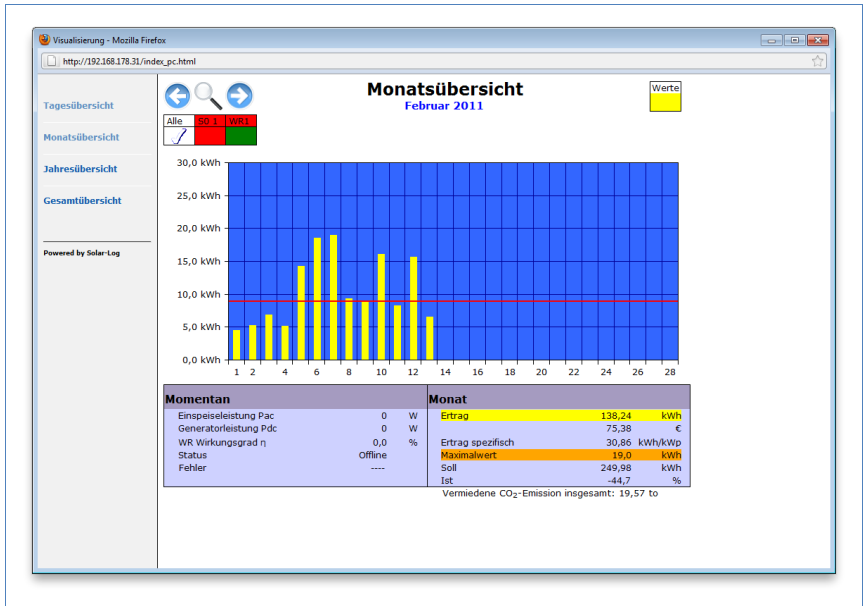
- **S0:** Zeigt den Stromverbrauch Ihres Gebäudes als Grafik in Watt an.
- **Verbr.:** Zeigt den Stromverbrauch Ihres Gebäudes als ansteigende Linie in kWh an.
- **Werte:** Zeigt verschiedene Werte Ihrer Wechselrichter in Textform an.
- **Bilanz:** Zeigt Ihnen das Verhältnis Ihres Stromverbrauchs zu Ihrem Stromertrag. Im Textfeld unten links wird das Verhältnis zusätzlich in Prozent angegeben.

### Zusätzliche Funktionen mit Sensorbox

- **Solar:** Zeigt den Referenzwert eines Einstrahlungssensor an. Die Tagesleistung der Anlage muss sich im Messbereich des Sensors bewegen.
- **Mod-T:** Zeigt die Modultemperatur an. Die Temperatur wird durch die Sensorbox ermittelt.

## 2.3.4 Monatsübersicht

- ▶ Wählen Sie **Monatsübersicht** in der linken Navigationsleiste.

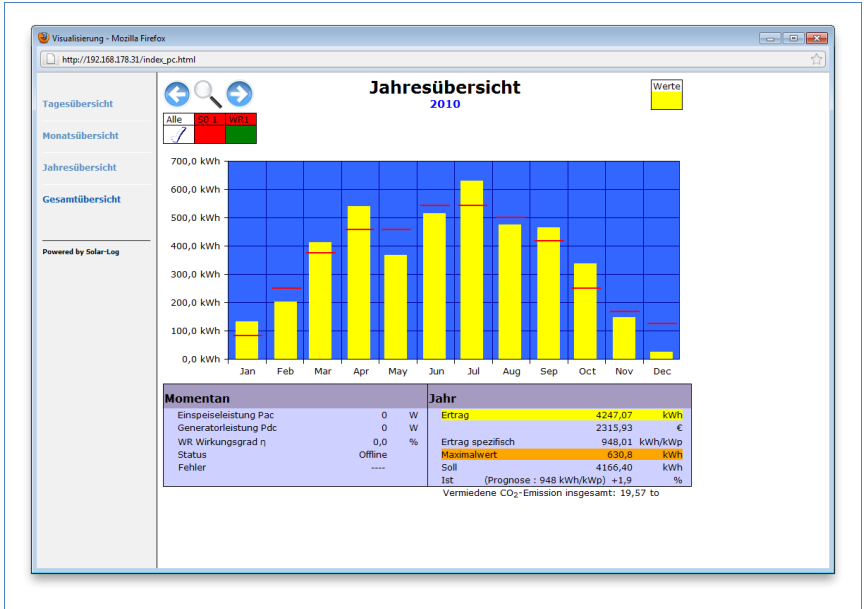


Die Tageserträge eines Monats werden als Summe in einem Balkendiagramm dargestellt. Die rote Linie zeigt den Monats-Sollertrag an.

- 1 Bewegen Sie die Maus über einen Tagesbalken.  
→ Der jeweilige Tagesertrag wird angezeigt.
- 2 Klicken Sie auf einen einzelnen Balken, um auf die entsprechende Tagesübersicht umzuschalten.

### 2.3.5 Jahresübersicht

- ▶ Wählen Sie **Jahresübersicht** in der linken Navigationsleiste.



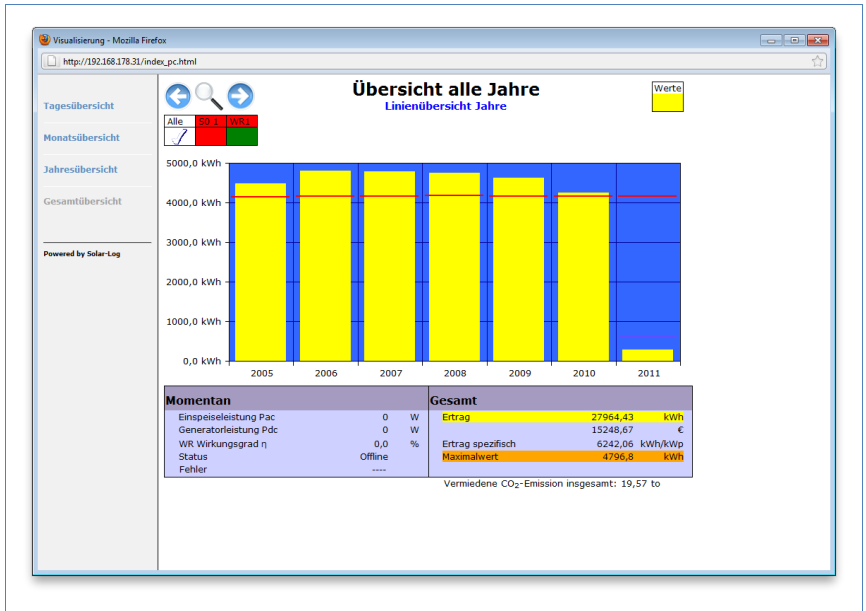
Die einzelnen Monatserträge werden als Summe in einem Balkendiagramm dargestellt. Die rote Linie zeigt den jeweiligen Monats-Sollertrag an.

Der Wert „Prognose“ errechnet sich aus den schon erzielten Erträgen des Jahres und wird dann mit den Soll-Erträgen der restlichen Monate des Jahres hochgerechnet.

- 1 Bewegen Sie die Maus über einen Monatsbalken.  
→ Der jeweilige Monatsertrag wird angezeigt.
- 2 Klicken Sie auf einen einzelnen Balken, um auf die entsprechende Monatsübersicht umzuschalten.

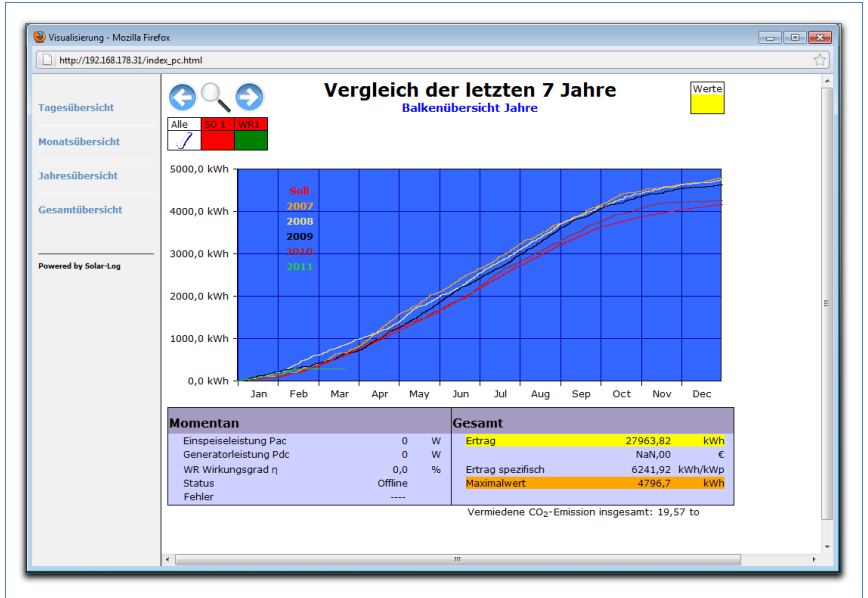
## 2.3.6 Gesamtübersicht

- ▶ Wählen Sie **Gesamtübersicht** in der linken Navigationsleiste.



Die einzelnen Jahreserträge werden als Summe in einem Balkendiagramm dargestellt. Die rote Linie zeigt den gesamten Soll-Ertrag an. Dabei werden für das aktuelle Jahr zwei rote Linien angezeigt:

- Die obere Linie zeigt das Jahressoll.
  - Die untere Linie zeigt das bis zum aktuellen Tag aufgelaufene Jahressoll.
- 1 Bewegen Sie die Maus über einen Jahresbalken.  
→ Der jeweilige Jahresertrag wird angezeigt.
  - 2 Klicken Sie auf einen einzelnen Balken, um auf die entsprechende Jahresübersicht umzuschalten.
  - 3 Klicken Sie auf **Linienübersicht Jahre**, um eine Liniendarstellung des Gesamtertrags anzeigen zu lassen.



- 4 Klicken Sie auf **Balkenübersicht Jahre**, um eine Balkendarstellung des Gesamtertrags anzeigen zu lassen.

## 2.4 Ertragsdaten im Mobilcomputer abrufen

Sie können die aktuellen Ertragsdaten Ihrer Anlage auch per Mobilcomputer (z.B. Smartphone) abrufen. Dazu wählt sich Ihr Smartphone im Internet bzw. Ihrem lokalen Server ein und ruft Ihre Daten ab.



### Hinweis

Diese Funktion ist nur im lokalen Netzwerk oder für Anlagen verfügbar, die auf unserem „Classic 1 Server“ laufen.

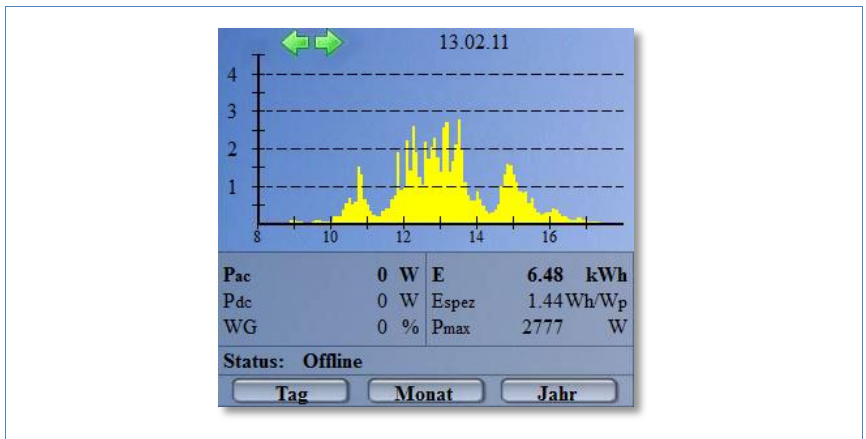
Beachten Sie, dass für die Internetverbindung zusätzliche Kosten durch Ihren Mobilfunkprovider entstehen können.



- 1 Starten Sie den Browser des Mobilcomputers und geben Sie „solar-log“ bzw. die IP-Adresse des Solar-Log™ in die Adresszeile des Browsers ein oder wählen Sie das Lesezeichen in der Navigationsleiste des Browsers.  
→ Die Startseite wird angezeigt.
- 2 Wählen Sie **PDA/PocketPC** in der linken Navigationsleiste.

### 2.4.1 Tag

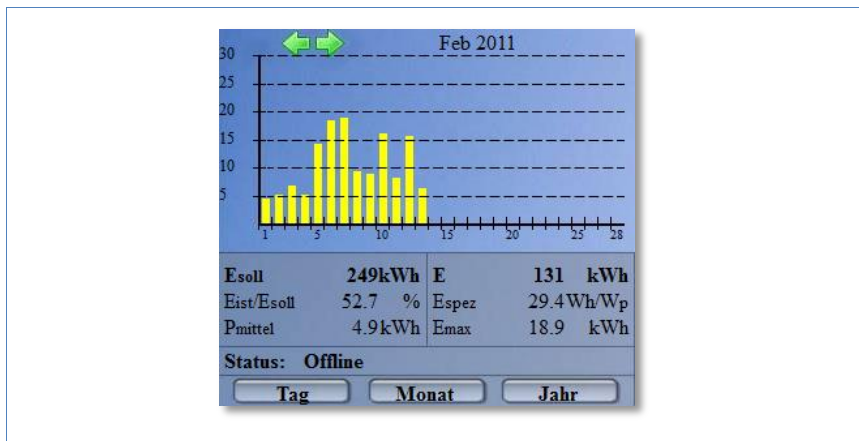
- ▶ Wählen Sie **Tag** in der linken Navigationsleiste.



Die tagesaktuellen Ertragsdaten werden angezeigt.

### 2.4.2 Monat

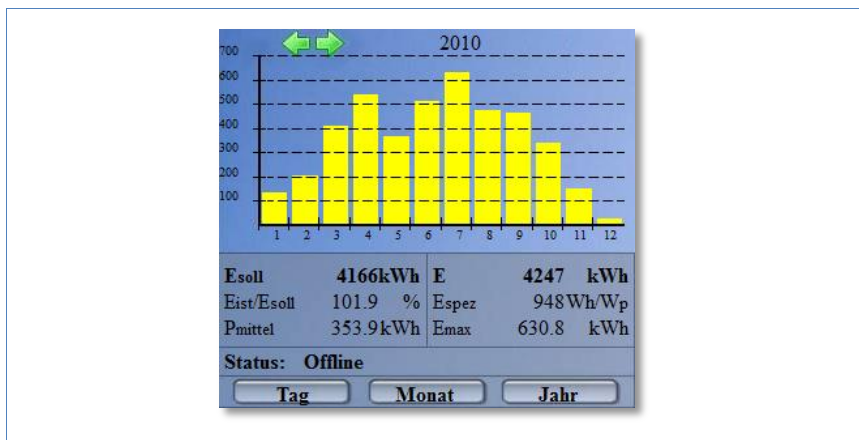
- ▶ Wählen Sie **Monat** in der linken Navigationsleiste.



Die Ertragsdaten des aktuellen Monats werden angezeigt.

## 2.4.3 Jahr

- Wählen Sie **Jahr** in der linken Navigationsleiste.



Die Ertragsdaten des vergangenen Jahres werden angezeigt.